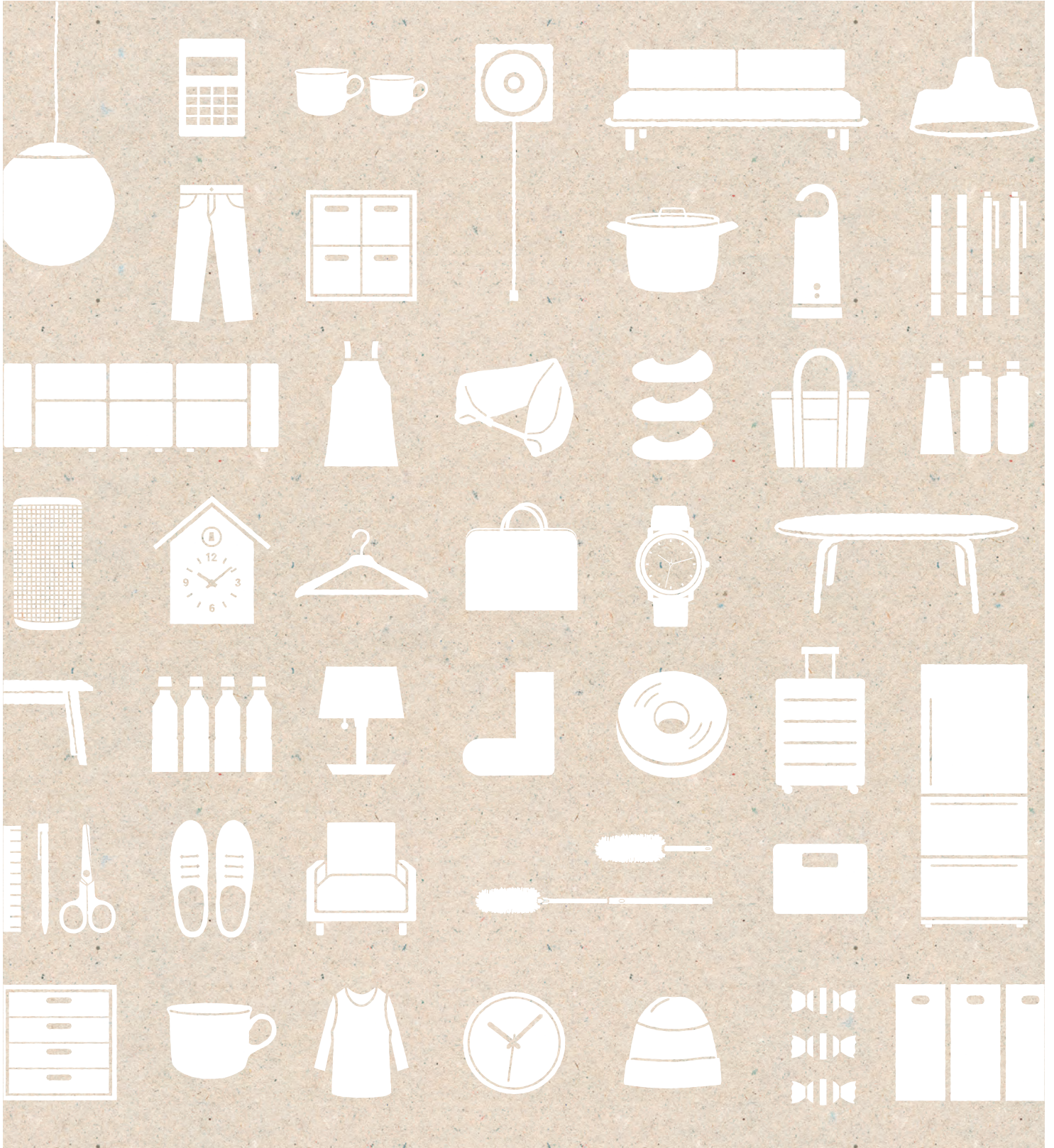


# 公司简介



## 社长致词



株式会社 良品计画  
社长兼执行董事

松崎 暁

历来承蒙各位的关照与厚爱，在此深表谢意。

1980年12月，無印良品作为西友商店（现为合同公司西友）的自有品牌，从以食品为中心的40个品种起步，今年迎来了第40个年头。在此过程中，無印良品的商品扩大到约7,000个品种，其店铺遍布包括日本在内的31个国家与地区。在这40年间，無印良品持续不断地“重新审视商品之原点”，制造出“实质本位”且考虑了对地球环境和生产者的影响的商品，从而受到了遍布世界各地的消费者的支持。

如今，我们在对人和社会“发挥作用”这一大战略的基础上，跨越零售业的概念，不断扩大事业活动范围，例如为无人驾驶巴士提供设计，或是以日本国内外“食”的专卖商场为中心，与当地人们开展合作，并以此作为地区社会的振兴及繁荣等发挥作用。

作为一个可持续发展的全球化企业，我们今后也将努力通过向世界各地的人们提供可靠的商品与服务来为社会做贡献。衷心期待能得到各位更多的支持与厚爱。

## 無印良品事业



1980年初期的40个商品

1980年，“無印良品”以“有理由的低价”为亮点，以些许偏离常规商品规格的商品企划开始起步。在坚持①原材料的选择、②工序的改善、③包装的简化这三个视点的基础上，不断生产以实质为本位的商品，并且发展成为拥有约7,000种商品的品种。1983年，由無印良品单独运营的第一家店铺于东京青山开业，现在\*，無印良品的店铺遍及包括日本在内的31个国家与地区。我们努力改善店铺环境，强化员工的待客能力并扩大服务，坚持构筑一个能使消费者舒适购物的空间。

近年来，为有助于地区民众的生活，無印良品以各店铺为中心开展与生产者的交流，或是与当地居民共同举办活动等，努力推动店铺的“本土化”。同时，無印良品推出了智能手机应用软件“MUJI passport”，以此作为無印良品与消费者之间的纽带，由各家店铺向消费者提供各种信息，努力加强与消费者的沟通。

\*截至2020年4月末

## 2019年开业的主要新店



無印良品 银座  
(日本)  
4月4日开业  
卖场面积：3,980.18㎡



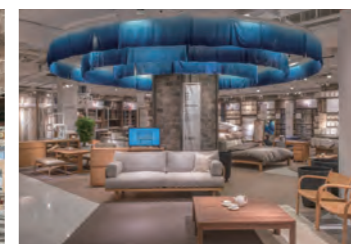
無印良品 野野市明伦大道  
(日本)  
4月20日开业  
卖场面积：1,920.67㎡



無印良品 京都山科  
(日本)  
11月1日开业  
卖场面积：3,775.22㎡



MUJI Kamppi Helsinki  
(芬兰)  
11月8日开业  
卖场面积：3,598.41㎡



無印良品 昆明顺城  
(中国大陆)  
9月27日开业  
卖场面积：2,307.34㎡



無印良品 青岛银座商城  
(中国大陆)  
12月27日开业  
卖场面积：2,845.39㎡

無印良品的产品制造的基本思想方法是始终不变的。尽管时代在变化,但是,我们所坚持三个视点不变,即①**原材料的选择**、②**工序的改善**、③**包装的简化**,并以“重新思考商品之原点”的态度,持续不断地生产实质本位的商品。

無印良品所追求的,并非使消费者觉得“这个不错”,而是带给消费者理性的满足感,使他们觉得“这样就好”,也就是说,使消费者觉得质量与价格“这样就好”。不过,或许消费者对商品多少有些“不满意”或是“妥协让步”,我们将努力去消除这些“不满意”或“妥协让步”,充满自信地去成就“这样就好”的满足感。

## 原材料的选择

無印良品的产品包括美味又有利于健康的食品、穿着舒适且得体的服装还有最优先考虑使用性能的生活用品。为了研发日常生活中容易被忽视的基本用品而重新选择原材料。無印良品充分利用那些品质相差无几但却因外观不够美观而被舍弃的东西,比如工业用原材料,世界各地发现采购的原材料,廉价且可保证货源充足的适时原材料等,制造价廉物美的商品。

## 工序的改善

無印良品对其产品的整个生产流程都进行彻底仔细的查验。仅保留必要的生产工序而省略了和产品本质无关的多余的加工流程(比如统一尺寸的分选和光泽加工),因此那些原本由于规格外尺寸或形状不佳等原因而被丢弃的原材料也能制造成产品。这才是充分利用原材料,降低产品成本的讲究实际的产品制造。

## 包装的简化

無印良品注重产品原有的颜色及形状,不做渲染和过度包装。多采用统一包装并使用通用容器。在生产简约产品的同时,还可以节省地球资源,减少垃圾排放。店铺陈列的所有無印良品产品的简约包装上仅仅印刷着成分等基本信息,并贴有标签而已。



## 代表無印良品的“生活基本日用品”

無印良品提供各种能为日常生活助力的生活基本用品。正因为是人们每天使用的用品,無印良品始终不懈努力,使商品的质量及价格均能让消费者满意。

### 服装类

#### 棉水洗平纹衬衫

(1983年—)

为呈现棉花原本的质感而采用了水洗加工方法。使用对环境及人体都关爱有加的棉花为原料。



#### 棉横竖弹力牛仔裤

(1987年—)

使用横竖伸缩的布料。特点是便于身体活动且穿着舒适。使用对环境及人体都关爱有加的棉花为原料。



#### 合脚直角袜

(2006年—)

按照脚跟的形状而织成直角的袜子,合脚且不易歪斜。使用对环境及人体都关爱有加的棉花为原料。



#### 不易疲劳运动鞋

(2013年—)

鞋内带有便于行走且令人不易疲劳的鞋垫,所用的布料经过防水处理。使用对环境及人体都关爱有加的棉花为原料。



### 生活用品

#### 柔软毛巾

(1983年—)

在编织方法上下了功夫,从而使成品毛巾在经过反复洗涤后依然能长久保持柔软舒适。有厚、中、薄三种厚度类型,消费者可根据嗜好进行选购。



#### 附脚床垫

(1991年—)

它不仅可用作床,也可用作舒适的沙发,并能因此节省房间的空间。商品自上市以来曾经经过多次改良,例如将底座原料改为铁制,以提高强度,此外还将表面用料改为可洗涤的材料。



#### 基础润肤化妆水

(1999年—)

使用经过数十年缓慢过滤的岩手县釜石市的天然水生产的护肤品系列。为容易干燥的敏感肌肤提供充足的水分,以保护肌肤。



#### 扫除用品系列

(2001年—)

可根据扫除的部位以及届时的心境来变换伸缩杆与配件的组合进行使用的扫除用品系列。



### 食品

#### 香蕉味年轮蛋糕

(2000年—)

2017年对产品规格进行了重新调整,把以往烘焙不均或有凹凸、变形等虽与美味无关但均被视为不合格的产品更新为“不规则蛋糕”。



#### 黄油鸡肉咖喱

(2009年—)

发挥3种番茄和鸡肉的浓香,通过印度酥油呈现醇厚的风味。努力学习当地的味道和文化,不断尝试、反复改良,不懈追求正宗的美味。



# 2019年的集团话题(店铺)

4月4日开业 / 卖场面积: 3,980.18㎡



## 世界旗舰店“無印良品 银座”、“MUJI Diner”以及無印良品酒店“MUJI HOTEL GINZA”同时开业

“無印良品 银座”以“人际纽带”、“街区纽带”为概念，努力打造一个能使与店铺关联的人们相遇并建立起关系的空间。从生活者的视角出发，设立水果蔬菜卖场，在充实基本生活所必需的商品及服务的同时，也把来自生产等方面的“理由”传达给消费者，并且还将在地区开展各种事业的人们一起举办联结市集

或讨论会等活动。

此外，该店铺已开始实施减少塑料垃圾的措施，例如停止提供塑料购物袋及塑料吸管等。今后，“無印良品 银座”也将继续从银座向全世界传递無印良品所倡导的“感觉良好的生活”的信息。

無印良品 昆明顺城 9月27日开业 / 卖场面积: 2,307.34㎡



## 中国大陆的两家旗舰店“無印良品 昆明顺城”与“無印良品 青岛银座商城”开业

店铺内设有注重食材原有风味的餐厅“Café&Meal MUJI”以及用于开展活动的交流空间“Open MUJI”，并定期举办可体验地区文化的讲座。此外，在“無印良品 昆明顺城”还设有中国大陆首个水果蔬菜卖场，旨在为店铺周边的农业的持续发展提供支持。

11月8日开业 / 卖场面积: 3,598.41㎡



## 拥有欧洲最大的卖场面积的芬兰一号店“MUJI Kamppi Helsinki”开业

位于芬兰首都赫尔辛基的这家店铺以“食”为中心，同时拥有欧洲最大的商品阵容。在店内的食品卖场以及餐厅所提供的食材都是以“地产地销”为宗旨，从大约100家芬兰地方企业及农家精选而来的、具有当地特色的商品。



4月20日开业 / 卖场面积: 1,920.67㎡



## 首家干线道旁大型店铺“無印良品 野野市明伦大道”店在石川县“野野市”市开业

以建设一个融入地区并有助于地区民众生活的店铺为目标，無印良品与当地日常饮食生活所必不可少的超市携手合作，在该超市域内开设了無印良品首家公路干线旁店铺。通过在店铺内院或活动场地上定期举办各种活动，努力打造一个能吸引地区居民的社区交流空间。

11月1日开业 / 卖场面积: 3,775.22㎡



## 在“食”的领域与地区民众开展合作的大型店“無印良品 京都山科”开业

这家店铺设有以“食”为主题的大型专卖场，以“饮食、发现、购买”为概念，除了無印良品的常规商品外，还经营与“食”相关的各种食材，例如蔬菜、肉类、鱼类、副食品及各类杂货等。此外，还携手认同無印良品的思想的企业共同开展事业，并与地区居民一起策划运营“联结市集”活动。

### 日本国内店铺

無印良品店铺	437	Café&Meal MUJI店铺	31	IDÉE店铺	9
--------	-----	------------------	----	--------	---

### 海外各国、各地区 MUJI店铺

中国大陆	273	爱尔兰	1	印度	4
中国香港	21	瑞典	1	澳大利亚	5
中国台湾	49	瑞士	1	印度尼西亚	6
韩国	40	芬兰	1	菲律宾	5
英国	11	波兰	1	科威特	3
法国	7	美国	19	阿拉伯联合酋长国	7
意大利	8	加拿大	8	沙特阿拉伯	5
德国	7	新加坡	12	巴林	2
西班牙	5	马来西亚	8	卡塔尔	2
葡萄牙	1	泰国	19	阿曼	1

### 海外Café&Meal MUJI店铺 23

(截至2020年2月29日)

## 2019年的集团话题(商品)



### 开发适应日本海外当地市场的商品

为及时地满足当地的市场需求,并提供更多能“发挥作用”的商品,無印良品从2019年3月起开始在中国大陆销售由当地商品部开发的商品,例如适配中国大陆普通尺寸的床垫、床架、床单以及减轻重量的不锈钢保温保冷马克杯、大型家电等各种符合当地民众生活需要的商品。此外,無印良品的印度事业部也

根据对当地消费者的家访调查开发了MADE IN INDIA(印度制造)系列商品,并自2020年1月起在印度国内销售。今后,無印良品还将继续推出在商品的规格及价格上符合海外当地市场需求的商品,以有助于世界各地消费者的生活。



### 推出“糖分在10g以下的糕点”

为防止糖分的过度摄取并维持日常健康,無印良品推出了“糖分在10g以下的糕点系列”。这一系列的开发要点在于,佳味不失,品种丰富,且能每天安心食用。为此,所有的商品都简单地采用了“糖分在10g以下”的基准。该系列有半熟糕点、烘焙糕点、巧克力等30种商品。



### 推出“蟋蟀脆饼”

在世界各个国家与地区倡导“感觉良好的生活”的無印良品,关注着社会上所发生的各种课题。世界人口的激增有可能会对今后的粮食供应以及环境问题产生影响,鉴于这一思考,無印良品开始摸索以蟋蟀作为食材的商品开发。蟋蟀营养价值高且环境负荷较少,無印良品将其加工成粉状后作为原料制成脆饼,并实现了商品化。



### 推出“黄麻环保购物袋”

印度的恒河流域自古以来就是黄麻的种植地,無印良品使用当地的黄麻制作了环保购物袋。黄麻具有较高的二氧化碳吸收力,是一种有益于环境的植物,并有耐久性较高的特性。无染色、保持自然风貌、式样简朴、价格合理的黄麻制环保购物袋是一款呵护人类与环境的商品。



### 实施废弃物减排措施

为实现地球资源的循环以及废弃物的减排,無印良品从力所能及的事情开始做起。从2020年3月起,日本国内的所有店铺逐步停止提供塑料购物袋。同时,对通常会使用塑料材质来制作的袜子挂钩、披肩挂放用挂钩以及内衣的塑料包装等进行了重新审视,在可能的范围内进行变更,去除包装或改用再生纸等材料。



### 推出呵护肌肤与环境的“洗剂系列”

無印良品的洗剂系列使用以环保方式种植的油棕果为原料。为了减少因排水导致的环境负荷,除了洗涤剂及柔软剂所必须的成分之外,不使用任何其他成分,不添加香料、着色剂,不含荧光增白剂与漂白剂。此外,把对使用者肌肤的影响抑制在最小范围内,同时又具有良好的洗净功效。



### 中国大陆推出家装服务“MUJI INFILL 無印良品家装”

“MUJI INFILL 無印良品家装”提供从地板、墙壁、天花板的施工,到收纳家具、厨具、床等生活基本商品的销售的一体化服务,以此满足消费者的生活需求。無印良品所提供的简单且舒适的生活空间,在设计上融入了亚洲的美学意识,实现了無印良品所倡导的“感觉良好的生活”。

# 实现“感觉良好的生活”

無印良品不是单纯的商品集合体，無印良品期望能够洞察并深思熟虑生活中的细微细节乃至展望地球规模的未来，并成为对此进行深入思考的集合体。期望能够成为敏锐察觉社会上发生的各种问题，并从【良心和创意】出发，将其引导至好的方向并实现解决的平台。带着这样的愿望，我们展开着各种事业活动。

## 無印良品的事业活动不断拓展



※部分事业中国国内暂未展开

## 2019年话题

### 建立人际纽带、街区纽带的“联结市集”

以开设在日本全国各地的店铺为轴心，無印良品努力加深与地区民众的交流和联系，并努力为构筑街区、居民、商品之间的纽带而发挥作用。

在日本全国的無印良品不定期举办的“联结市集”是一个以建立“人际纽带、街区纽带”为理念，与地区民众一起打造和运营的非常设市集。2019年度，在以大型店铺为中心的22家店铺的活动场地以及店铺周边场地共举办了77场“联结市集”，不仅销售食品和当地特产，还举办儿童衣物交换的“旧衣传递”活动、开展工作坊等等，通过这些形式，邀请在各地开展事业活动的诸多团体加入集市并开设商铺。



### 积极参与地区社会活动

以实现“感觉良好的社会”为目标的無印良品，积极参与以各地方政府及当地居民为主体的地区事业活动，并实施各种为地区繁荣助力的措施。

#### 东京都丰岛区

2017年，無印良品与其总公司所在的东京都丰岛区缔结了有关街区建设的合作伙伴协定。其中，通过在区内的中小公园举办集市及与地区居民定期开展意见交流等方式来推动社区繁荣的“建设共同成长的公园”的合作项目已在进行。2019年12月，我们响应地区民众的呼声，对“西巢鸭二丁目公园”与“上屋敷公园”的设备进行了翻新。同时，也开始对如何有效地利用公园进行新的尝试，例如使用车辆“PARK TRUCK”开设移动咖啡室或进行图书出借等。



#### 山形县酒田市

2019年7月，無印良品与山形县酒田市缔结了合作伙伴协定，共同实施推动地区繁荣的相关措施。在2019年夏季所实施的公司内部研修项目“生活方式的编辑学校”中，公司内部征集的17名员工访问了酒田市，通过与持续开展地区活动的“当地英雄”以及地区政府职员的交流，来思考如何提高该地区的生活质量，并编写了事业方案，提交给了市长。作为其中一项成果，良品计划的公司员工将在酒田市的山区进行移动销售的尝试。



## 丰富多彩的無印良品产品



### MUJI to GO 無印良品在这里凝缩

MUJI to GO是从無印良品的所有产品中严格挑选出适合旅游、出行、商务、学习、游戏的产品并将其汇聚到一起的专卖店。售卖各种功能便利的文具和可以享受旅行的产品以及各种便于携带的日常用品,在机场光顾会倍感便利。



### Found MUJI 从全世界汇聚良品

店中的产品与其说是生产出来的,不如说是以探索的心态从全世界寻找到的经久不衰的日常用品。我们保留了这些用品的精华并针对现代生活、文化和习惯进行了少许改进,再以适当的价格提供给顾客。今后我们也将继续与广大顾客一起不断地寻找这类产品。



### MUJI com 与無印良品的新的相处方式

日常所使用的东西,都能在经常前往的地方随时买到。MUJI com从衣类、生活杂货、食物等各分类的全部商品中精选出了日常生活所必要的商品,从家中、职场、学校的必需品,到赠送他人的礼物等,無印良品为人们的日常生活提供着援助。(中国国内暂未展开)



## 其他事业



### Café & Meal 事业

Café & Meal 事业部以“素之食”为主题,并以蔬菜菜品为中心提供充分使用季节性原材以及特选食材烹制的健康美味菜肴、甜点及饮品。



### IDÉE 事业

IDÉE 事业部从事家具、室内装饰等家居产品的企划、生产及销售。其经营的商品有原创家具以及杂货、仿古商品、窗帘、粗毯等。除了店铺销售之外,还开展与空间构筑相关的制作、咨询、设计等业务。



### 露营地事业

以“没有过度的服务,但有的是富饶丰茂的大自然”为口号的無印良品,经营着三处露营地,即津南露营地(新潟县津南町)、南乘鞍露营地(岐阜县高山市)以及平原端恋露营地(群馬县端恋村),管理着共计约230万平方米的森林。同时,在三个露营地举办户外教室活动,邀请当地的居民来讲课,使参加活动的加深对大自然的了解。(中国国内暂未展开)



### MUJI HOUSE

株式会社 MUJI HOUSE,通过“家”这一受体,提供無印良品所构思的“生活”创意。“無印良品之家”坚持無印良品独特的思维方式,亦如無印良品所设计的日用品那样,使用舒适、杜绝浪费,具有合理的形状与功能,并拥有耐久性,能让人心满意足地长久使用。(中国国内暂未展开)



## 2019年话题



### 可适应多样化生活方式的平层独栋建筑“阳之家”

少子老龄化以及工作方式的改革等,给人们的生活带来很大的变化,在这样的时代变革中,無印良品推出了平层专用商品“阳之家”。它为各个年龄阶层的人们提供了更多的居住场所选项,是一种能适应多样化

“生活方式”的房屋。“阳之家”的特点是通过大敞开的样式,以“连接庭院,连接家人”为主题,在设计上注重只有平房才有可能实现的与庭院的连接。



### 产学共创店铺 “MUJI com 武藏野美术大学市之谷校区”

该店铺坐落在武藏野美术大学于2019年在东京都新宿区新建的市之谷校区的一楼。这是一个与大学共建的产学共创店铺,它以“为地区与社会发挥作用的店铺”为理念于2019年7月开业。其目的是,通过教育及研究机构独特的新尝试,使人们以及地区能够在“学习”中共同进步和升华,从而打造一个实践性的社会活动基地。



### 着眼保护农耕地及山区的生态循环 推出“野味咖喱”

为了保护农耕地及山区的生态循环,并为人们了解山区的现状提供契机,無印良品努力扩大“野味”的利用。近年来,由于与人类共生环境的改善,野猪、鹿等野生动物的数量过多,对农作物造成了不利的影响。为了减少其影响,無印良品努力扩大所捕获的野生动物被用作食用肉的流通量,从而使地区的未利用资源得到充分利用。(注:中国大陆未开展此项目)

# 公司概况

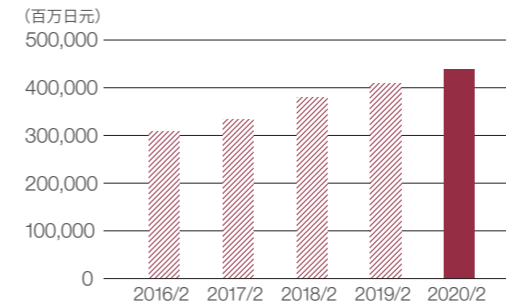
公司名称	株式会社良品计画 RYOHIN KEIKAKU CO., LTD.
地址	邮编170-8424 东京都丰岛区东池袋4丁目26番3号
网页	https://ryohin-keikaku.jp/
成立	1989年6月(1979年5月注册)
资本金	67亿6,625万日元
决算日	2月末日
年营业额	4,387亿13百万日元 (2019财年度良品计画集团合并营业收入)
员工人数	20,440名 (包括临时员工10,825名/良品计画集团)
董事会会长兼执行董事	金井 政明
社长兼执行董事	松崎 暁
日本国内店铺	無印良品 437店铺 Café&Meal MUJI 31店铺 IDÉE 9店铺
海外店铺	MUJI 533店铺 Café&Meal MUJI 23店铺

关联公司	MUJI HOUSE Co., Ltd. MUJI (HONG KONG) CO., LTD. MUJI Korea Co., Ltd. 無印良品(上海)商业有限公司 台湾無印良品股份有限公司 MUJI EUROPE HOLDINGS LIMITED RYOHIN KEIKAKU EUROPE LTD. RYOHIN KEIKAKU FRANCE S.A.S. MUJI ITALIA S.p.A. MUJI Deutschland GmbH MUJI SPAIN, S.L. MUJI PORTUGAL, LDA MUJI Sweden Aktiebolag MUJI Switzerland AG MUJI Finland Oy MUJI Denmark ApS MUJI U.S.A. Limited MUJI CANADA LIMITED MUJI (SINGAPORE) PRIVATE LTD. MUJI (MALAYSIA) SDN. BHD. MUJI Retail (Thailand) Co., Ltd. MUJI RETAIL (AUSTRALIA) PTY LTD Ryohin-Keikaku Reliance India Private Limited MUJI PHILIPPINES CORP. MUJI RETAIL (VIETNAM) LIMITED LIABILITY COMPANY MUJI Global Sourcing Private Limited 爱姆吉斯(上海)贸易有限公司
------	---

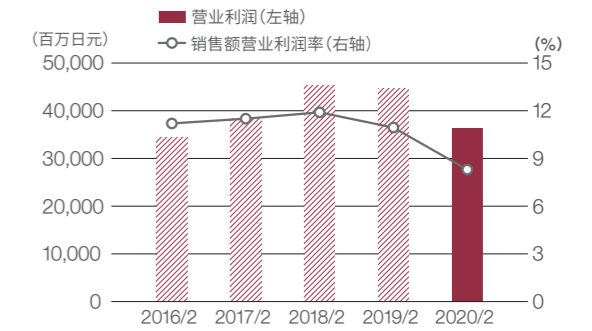
(截至2020年5月26日)

# 财务数据(联合决算)

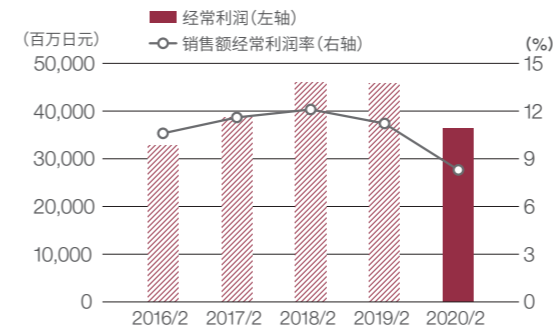
## 营业收入



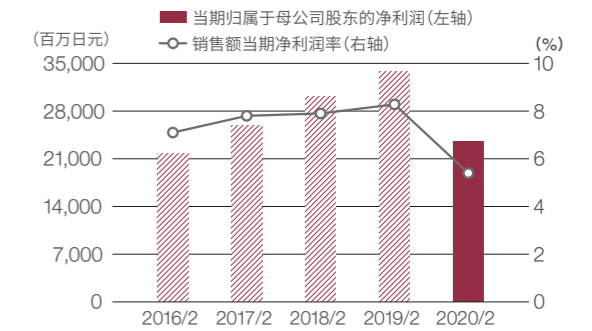
## 营业利润、销售额营业利润率



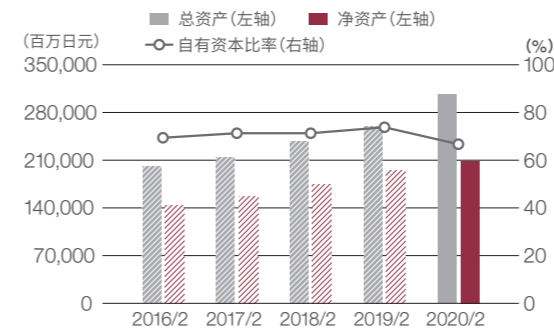
## 经常利润、销售额经常利润率



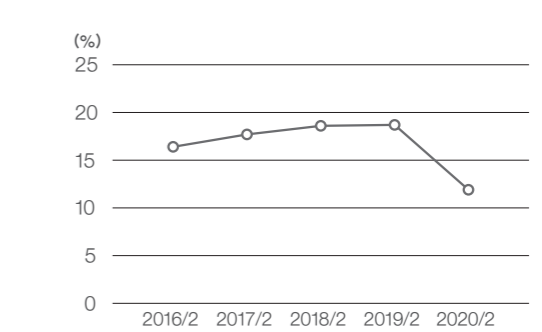
## 当期归属于母公司股东的净利润、销售额当期净利润率



## 总资产、净资产、自有资本比率



## 自有资本当期净利润率



# 企业理念

## “良品”愿景

“良品”，并无预设的明确定义。  
而每个人的思考与发现，将会开启无限的可能性。



自然、无名、简约、地球视野

## 企业理念

**良品价值的探求 Quest Value**  
从生活者的视点出发，探求并提供“良品”的新价值与新魅力。

**发展的良性循环 Positive Spiral**  
通过“良品”的公正、透明的事业活动，  
为全球化事业的壮大与发展不懈挑战。

**最好的合作伙伴 Best Partnership**  
尊重合作伙伴，加深与客户之间的相互信赖，  
开拓“良品”的多彩世界。

## 行为基准

1. 高度注重消费者的反馈
2. 创想与行为立足于地球视野
3. 与地区社会共荣
4. 诚实、正直
5. 与社会各方面保持沟通

# 数字显示的良品计画集团之今日

店铺数 **1,033** 家店铺

截至2020年2月底，日本国内有477家店铺，日本之外有556家店铺。(包括特许商店、Café&Meal MUJI、IDÉE)

女性管理职 **216** 名

包括日本国内直营店在内，女性管理者为216名，占管理者总人数的35.0%。(仅限株式会社良品计画)

营业收入 **38.9%**  
海外收益比率

分为东亚事业、欧美事业、东南亚及大洋洲事业，其中尤以亚洲地区的营业收入居多。

MUJI passport **4,163** 万次

于2013年5月启动的MUJI passport应用软件，在包括日本(累计下载1,676万次)在内的7个国家与地区推广使用(截至2019年12月末)。

海外店铺增加率 **7.6%**

店铺数从2018财年度的517家增加到2019财年度的556家，共增加了39家店铺。(包括特许商店、Café&Meal MUJI)

纤维产品的回收利用 **44.2** 吨/年

我们从2010年开始参加旨在为循环型社会的形成做贡献的BRING项目。2019财年度共回收了44.2吨纤维产品。(仅限株式会社良品计画)



# 历史沿革

1983 無印良品 青山



## 1980-

- 1980.12 西友百货店的自有品牌商品“無印良品”问世
- 1983.6 首家直营店“無印良品 青山”
- 1985.9 無印良品事业部成立
- 1989.6 株式会社良品计画成立
- 1991.7 英国1号店开业  
MUJI West Soho
- 1991.11 中国香港1号店开业  
MUJI Ocean Centre
- 1993.3 株式会社RK TRUCKS成立
- 1994.12 新潟物流中心开设
- 1995.4 新加坡1号店开业  
MUJI BUGIS JUNCTION
- 1995.7 “無印良品 津南露营地”开始运营
- 1996.8 “無印良品 南乘鞍露营地”开始运营
- 1996.12 福岡物流中心开设
- 1998.9 神户物流中心开设
- 1998.10 法国1号店开业  
MUJI ST. SULPICE
- 1998.12 中国香港店与新加坡店一度退出经营
- 1998.12 开设浦安物流中心

2001 無印良品 有乐町



## 2000-

- 2000.5 MUJI Net株式会社成立  
(现为株式会社MUJI HOUSE)
- 2000.8 东京证券交易所市场第一部 上市
- 2001.4 再次进军香港市场  
MUJI SHATIN
- 2001.11 “無印良品 有乐町”、“無印良品 难波”  
两家首次面积达到3,300平米规模的店铺开业
- 2002.11 爱尔兰1号店开业  
MUJI CHATHAM STREET
- 2003.4 再次进军新加坡市场  
MUJI Bugis
- 2003.11 韩国1号店开业  
MUJI LOTTE YOUNGPLAZA
- 2004.4 中国台湾1号店开业  
MUJI BREEZE
- 2004.7 “無印良品 孺恋露营地” 开始运营
- 2004.9 瑞典1号店开业  
MUJI Ahlens City Stockholm
- 2004.12 意大利1号店开业  
MUJI MILANO Corso Buenos Aires

2004 無印良品 孺恋露营地



- 2005.7 中国大陆(上海)1号店开业  
無印良品南京西路店
- 2005.11 德国1号店开业  
MUJI Düsseldorf Kö-Galerie
- 2006.4 在新加坡建立原料采购子公司  
「MUJI Global Sourcing Private Limited」成立
- 2006.5 西班牙1号店开业  
MUJI Barcelona Rambla Catalunya
- 2006.8 接受株式会社IDÉE的事业转让
- 2006.11 泰国1号店开业  
MUJI Central Chidlom
- 2007.1 欧洲业务统括子公司  
“MUJI EUROPE HOLDINGS LIMITED”成立
- 2007.11 美国1号店开业  
MUJI SOHO
- 2009.10 印度尼西亚1号店开业  
MUJI Plaza Indonesia

2014 鸠山物流中心



## 2010-

- 2010.3 波兰1号店开业  
MUJI Arkadia
- 2010.10 菲律宾1号店开业  
MUJI Bonifacio High Street
- 2010.12 葡萄牙1号店开业  
MUJI Chiado
- 2012.4 马来西亚1号店开业  
MUJI Pavilion
- 2013.1 科威特1号店开业  
MUJI The Avenues
- 2013.2 阿拉伯联合酋长国1号店开业  
MUJI Dubai Mall
- 2013.11 澳大利亚1号店开业  
MUJI Chadstone
- 2014.11 开设鸠山物流中心,关闭浦安物流中心
- 2014.11 加拿大1号店开业  
MUJI Atrium
- 2014.12 世界旗舰店  
“無印良品 成都远洋太古里店”开业

2015 無印良品 上海淮海755



## 2015-

- 2015.9 世界旗舰店  
“無印良品 东京有乐町店”  
重新装修开业
- 2015.12 世界旗舰店  
“無印良品 上海淮海755店”开业
- 2016.5 沙特阿拉伯1号店开业  
MUJI Hayat Mall
- 2016.8 印度1号店开业  
MUJI Palladium
- 2016.8 巴林1号店开业  
MUJI Bahrain City Center
- 2017.4 卡塔尔1号店开业  
MUJI DOHA FESTIVAL CITY
- 2017.9 良品计画并购株式会社IDÉE

2019 無印良品 银座



## 2018-

- 2018.1 “MUJI HOTEL SHENZHEN”开业
- 2018.3 株式会社RK TRUCKS  
并入株式会社良品计画
- 2018.3 首家设有“食”的大型专卖的店铺  
“無印良品 永旺商城城北花田”改装开业
- 2018.6 “MUJI HOTEL BEIJING”开业
- 2019.4 世界旗舰店“無印良品 银座”、  
“MUJI Diner 银座”、  
“MUJI HOTEL GINZA”开业
- 2019.4 阿曼1号店开业  
MUJI Mall of Muscat
- 2019.10 瑞士1号店开业  
MUJI Zurich Glatt
- 2019.11 在“食”的领域与地区民众开展合作的店铺  
“無印良品 京都山科”开业
- 2019.11 芬兰1号店开业  
MUJI Kamppi Helsinki

# 無印良品の广告语

1980年诞生的無印良品在进入了21世纪的今天,将会在怎样的变化中、同时又在怎样的坚守中走向未来? 过去以及今后,無印良品能够发挥什么样的作用? 为贴近消费者并与消费者共同实现“感觉良好的生活”,無印良品将继续不断地进行探索。这里,我们将从以往無印良品的海报或广告语中选出数例做一介绍。



**1980**  
有理由的低价



**1995**  
来自印度的智慧



**2003**  
無印良品的未来



**1981**  
鲑鱼的全身都是鲑鱼



**1997**  
没有人工痕迹的美



**2009**  
如水一般随隙而入



**1981**  
爱,无需美化



**1999**  
声音的接球



**2010**  
回归原点,思考未来



**1983**  
自然、当然、無印



**2000**  
伦敦、巴黎都吹起MUJI的风



**2018**  
自然、当然、無印



株式会社良品計画

邮编:170-8424 東京都豊島区东池袋4丁目26番3号

<https://ryohin-keikaku.jp/eng/>